

Vloer-, wand- en plafondbekleding

Assortiment

BEKLEDINGSPROFIELEN

Decoramic Premium

Decoratieve tegels voor vloer & wand

- breedte: 592 mm / hoogte: 297 mm
- dikte van de tegel: 5.3 mm
- aantal m² per pak: 1.05 m² (6 tegels)



P 187

Decoramic

Decoratieve wandtegels

- breedte: 650 mm / hoogte: 375 mm
- dikte van de tegel: 5 mm
- aantal m² per pak: 1.95 m² (8 tegels)

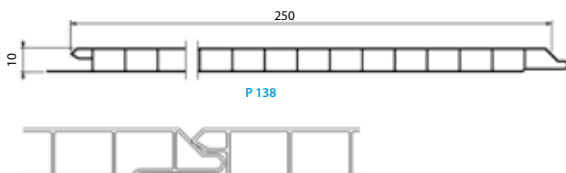


P 110

Beebo

Planchette met V-voeg 250 mm

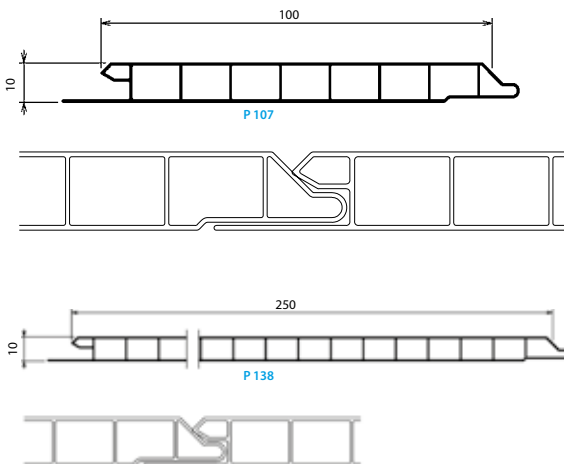
- modulemaat: 250 mm
- dikte van het profiel: 10 mm
- aantal per m²: 4
- beschikbare lengtes: 2.60 m, 4.50 m en 6.00 m



Vermont

Planchette met V-voeg (100 mm & 250 mm)

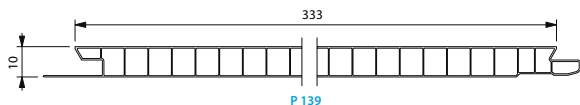
- modulemaat: 100 mm / 250 mm
- dikte van het profiel: 10 mm
- aantal per m²: 10 / 4
- beschikbare lengtes: 2.60 m, 4.50 m en 6.00 m



Primavera

Vlakke naadloze planchette

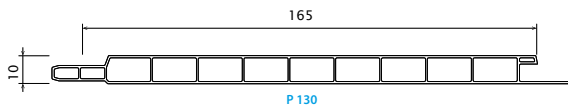
- modulemaat: 333 mm
- dikte van het profiel: 10 mm
- aantal per m²: 3
- beschikbare lengtes: 2.60 m, 4.50 m en 6.00 m



Nordica

Planchette met brede V-voeg

- modulemaat: 165 mm
- dikte van het profiel: 10 mm
- aantal per m²: 6
- beschikbare lengtes: 2.60 m, 4.50 m en 6.00 m



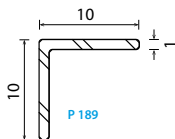
AFWERKINGSPROFIELEN DECORAMIC PREMIUM

Akoestische ondervloer

- breedte: 1000 mm / lengte: 10 m
- dikte: 2 mm
- aantal m² per pak: 10 m²
- geluidsdemping: 22 dB

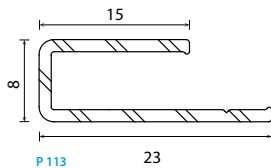


L-profiel

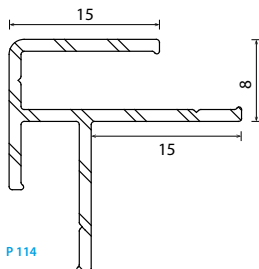


AFWERKINGSPROFIELEN DECORAMIC

Start- en eindprofiel

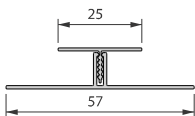


Hoekprofiel

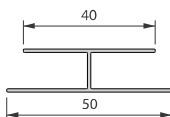


AFWERKINGSPROFIELEN

Kopsverbindingen

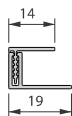


P 112



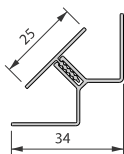
P 108

Randafwerkingsprofielen



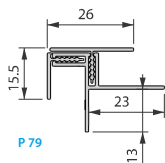
P 125

Binnenhoekprofielen

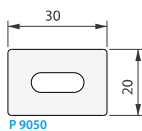


P 78













Buithoekprofielen



Montagelat



Kleur & lengte

Hoofdprofielen		KLEUREN											
		FOILED (BEKLEefd)											
		kastanje 1051	lariks 1052	wengé 1053	esdoorn 1054	witte eik 1057	geribd alugrijs 1156	geruit alugrijs 1158	vierkant alugrijs 1159	verkeers- wit 1003	crème wit 1172	lime- stone 1157	blauw- steen licht 1179
Naam	Ref.												
Decoramic Premium	P 187												
Decoramic	P 110									✓	✓	✓	✓
Beebo	P 138						✓	✓	✓				
Vermont	P 107												
	P 138				✓	✓							
Primavera	P 139												
Nordica	P 130	✓	✓	✓	✓	✓							

Het complete assortiment bekledingsprofielen is beschikbaar op lengtes van 2,7, 4,5 of 6m en zijn per 5 verpakt. P 187 verpakt per 6 tegels - P 110 verpakt per 8 tegels

Afwerkingsprofielen

Klipsbare binnenhoek	P 78	✓	✓	✓	✓	✓	✓	✓	✓				
Klipsbare buitenhoek	P 79	✓	✓	✓	✓	✓	✓	✓	✓				
Klipsbaar verbindingprofiel	P 112	✓	✓	✓	✓	✓	✓	✓	✓				
Klipsbaar afboordingsprofiel	P 125	✓	✓	✓	✓	✓	✓	✓	✓				

Het complete assortiment afwerkingsprofielen is beschikbaar op lengtes van 2.7m.

KLEUREN

FOILED (BEKLEefd)								BEDRUKT							
blauw-steen 1178	Travertin wit 1092	Jura crème 1093	zand-steen 1094	koper 1166	beton grijs 1167	Jura antraciet 1168	stone glanzend grijs 5306	stone glanzend beige 5307	carrara glanzend grijs 5313	travertin beige 5316	travertin licht-grijs 5317	gelakt wit 5318	mat wit 5319	es gecuseerd 5321	eik gecuseerd 5322
	✓	✓	✓	✓	✓	✓									
✓															
														✓	✓
														✓	✓
							✓	✓	✓	✓	✓	✓	✓		

							✓	✓	✓	✓	✓	✓	✓	✓	✓
							✓	✓	✓	✓	✓	✓	✓	✓	✓
							✓	✓	✓	✓	✓	✓	✓	✓	✓
							✓	✓	✓	✓	✓	✓	✓	✓	✓

P 113	geanodiseerd aluminium natuurkleur 0 065
P 114	geanodiseerd zwart 0 012 10 x 2.6m

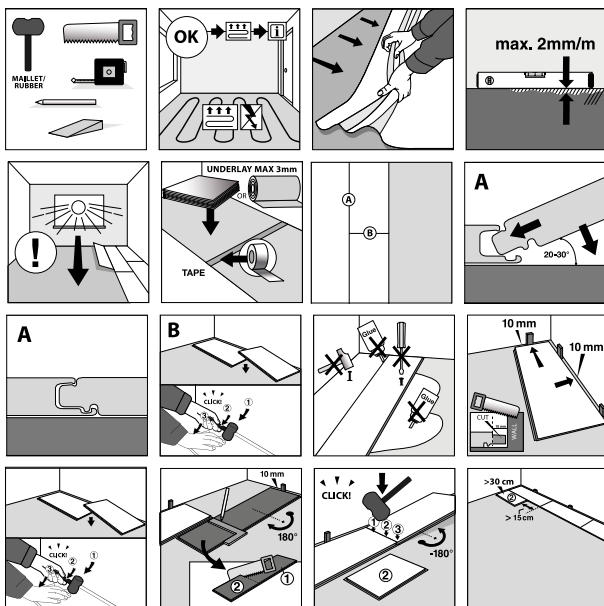
P 188	breedte: 1000 mm / lengte: 10 m 10 m ² /pak
-------	---

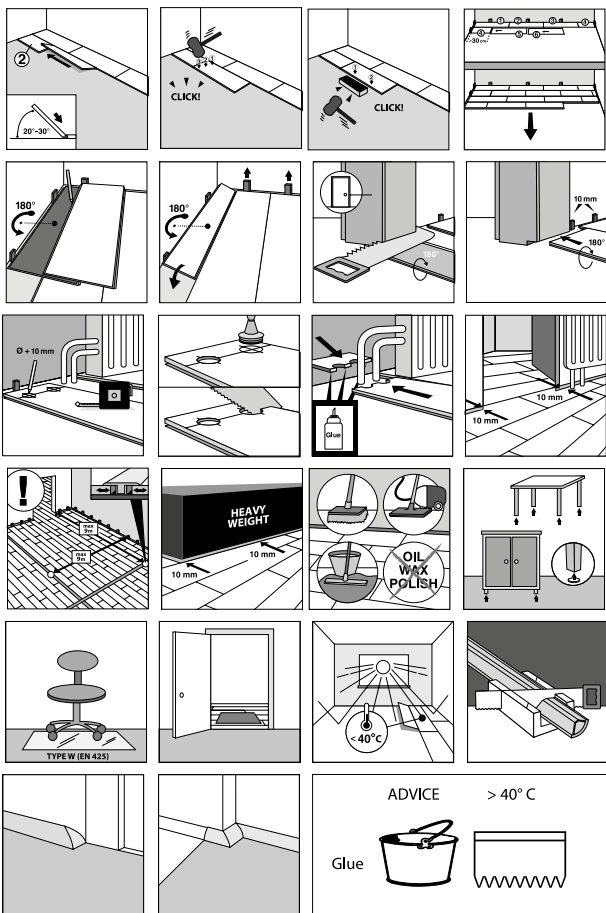
P 189	geanodiseerd aluminium 0 065 10x 2.6m
-------	--

Installatie

DECORAMIC PREMIUM

Vloer





Acclimatiseer de panelen gedurende ten minste 48 uur bij kamertemperatuur (18°C - 24°C) alvorens u met de plaatsing begint. Te verlijmen op de vloer in geval van warmtestraling > 40°C.

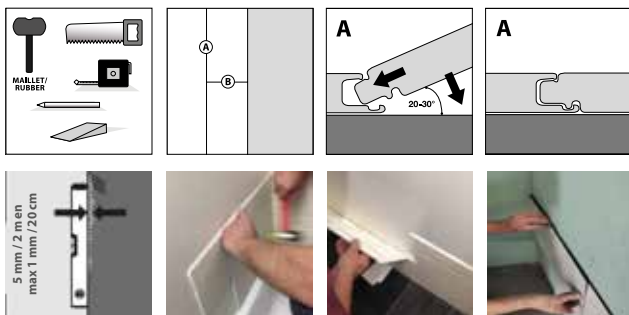
Muur

Dit gereedschap heb je nodig: een rubberen hamer (licht kleur van rubber), een winkelhaak, een meter, een waterpas, een lijmpistool, lijm (High Tack of gelijkwaardig), een zaag, een potlood.

De verbinding aan de lange zijde van de planken is een clic. Om 2 planken samen te klikken, leg je de eerste plank plat. De tweede breng je onder een hoek van 45° in de eerste en klik je dan plat. Tip: zorg er bij een ondergrond van gyproc voor dat de voegen van de tegels niet samenvallen met de voegen tussen de gyproc platen.

Controleer de effenheid van de muur. Onder een rechte lat van 2 m mogen de oneffenheden maximum 5 mm zijn, onder een lat van 20 cm slechts 1 mm. Egaliseer de muur, indien nodig.

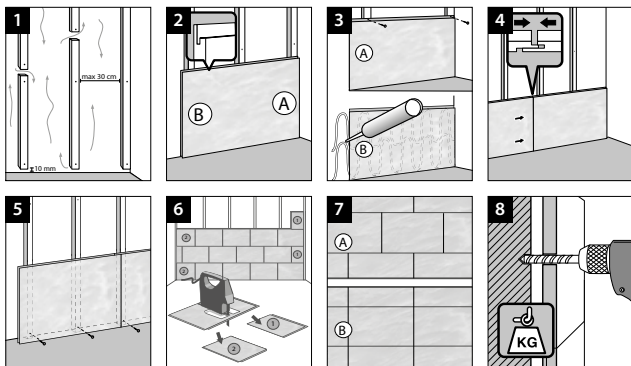
De verbinding aan de korte zijde van de planken is een push-down. Om die te verbinden klik je de lange zijde van de tweede tegel in de eerste tegel. Verschuif de tegel langs de lange zijde tot aan de korte zijde van de vorige tegel en klop met de hamer progressief over de hele breedte tot de korte zijden in mekaar klikken.



NOTA

Voor verder uitgebreide plaatsingsinstructies verwijzen wij u naar de bijsluiter van het product die u ook kan terugvinden op www.deceuninck.be

DECORAMIC



- Lees de plaatsingsinstructies zorgvuldig door. Wanneer de instructies niet nauwkeurig worden nageleefd, vervalt de garantie. Het niet in acht nemen van de hieronder vermelde instructies ontheft de fabrikant van alle verantwoordelijkheid.
- Alle informatie is te goeder trouw en weerspiegelt onze huidige kennis en kan derhalve niet tegen ons worden gebruikt.
- Onze producten worden met de grootste zorg gemaakt. Er kan echter geen waarborg gegeven worden wat betreft kleine aspect- en kleurverschillen bij verschillende productieruns en loten.
- Draag bij plaatsing persoonlijke beschermingsmiddelen zoals veiligheidsbril, stofmasker, handschoenen en veiligheidsschoenen. Werk steeds in een goed geventileerde ruimte.

Algemeen

De tegels mogen geplaatst worden op wanden van bijvoorbeeld:

- privéwoningen: badkamer, keuken, waskamer, garage, kelder, slaapkamer, woonkamer,...
- professionele toepassingen: kantoorruimtes, sportzalen, winkelruimtes,...
- prefab huizen, caravans en woonwagens, boten,...

De tegels zijn in het bijzonder goed geschikt voor vochtige ruimtes.

De tegels mogen niet geplaatst worden:

- buitenshuis, wegens mogelijk verkleuring en het broos worden van het product, tenzij uitdrukkelijk anders vermeld of getoond op het inlegvel van het pak.
- in ruimtes met een temperatuur die hoger ligt dan 40°C of lager dan -10°C,

bijvoorbeeld een sauna of een koelruimte.

- op wanden waar de contacttemperatuur boven de 40°C kan liggen, bijvoorbeeld op een schouw, bij een fornuis of radiatoren,...
- in slecht geventileerde ruimtes.
- in ruimtes waar er een abnormaal hoge zwavelconcentratie (H₂S) aanwezig is.

Acclimatisatie en controle

- De tegels gedurende 48 uur platleggen in de ruimte waar ze geplaatst zullen worden met een minimumafstand van 50 cm van de muren om aan te passen aan de omgevingsomstandigheden van de ruimte. De ideale omgevingstemperatuur voor en tijdens de plaatsing is ongeveer 20°C.
- Controleer elke tegel zorgvuldig bij daglicht vóór het plaatsen op krassen, deuken, beschadigingen, kleurverschillen en alle andere afwijkingen op de standaardkwaliteit. Een tegel die al voor het plaatsen fouten vertoont en toch geïnstalleerd wordt, wordt uitgesloten van onze garantie. Klachten over inherente gebreken die zichtbaar waren voor de plaatsing worden niet aanvaard na plaatsing.
- Gelieve bij plaatsing in een veranda of dergelijke ruimtes goed te letten op het gecombineerd effect van intense blootstelling aan zonlicht en verhoogde omgevingstemperatuur, aangezien de tegel op deze manier kan worden blootgesteld aan een temperatuur die hoger ligt dan 40°C. Gelieve dit te controleren voor plaatsing. Indien de temperatuur te hoog oploopt, mogen de tegels niet geplaatst worden. Deceuninck kan niet verantwoordelijk gesteld worden voor schade in voorkomend geval.

Vorbereiding

- Op een oneffen of beschadigde ondergrond moet er een stevig raamwerk van dragers worden bevestigd om te zorgen voor een vlak oppervlak waarop de tegels worden geplaatst (tekening 1).
 - Meestal wordt gekozen voor een houten latwerk. Kunststoflaten zijn ook mogelijk.
 - Deze dragers worden dwars op de lengterichting geplaatst (vb. als de tegels horizontaal worden geplaatst, dan moet men de dragers verticaal plaatsen).
 - De tussenafstand tussen de dragers mag maximaal 30 cm bedragen.
 - Het is eveneens aangewezen om open ruimtes in het raamwerk achter de tegels te voorzien om een kleine luchtcirculatie toe te laten.
- Bij een vlakke ondergrond kan een eenvoudige (silicone)lijm worden gebruikt en hoeft er geen raamwerk te worden geplaatst. De tegels van DECORAMIC kunnen rechtstreeks op een bestaande tegelwand worden gelijmd zonder deze te verwijderen.
 - Deze methode is enkel geschikt voor droge stof- en vetvrije oppervlakken. Bij vochtige en niet-vlakke muren raden we het gebruik van een latwerk aan.

- Bevestig de lijm in een zigzagpatroon op de tegel of de ondergrond.
- Gebruik voor de tegels een lijm op basis van MS-polymeren, of een tweecomponenten-polyurethaanlijm. Gelieve steeds na te kijken of de lijm ook kan gebruikt worden op de ondergrond waartegen DECORAMIC geplaatst wordt.
- Hou er mee rekening dat de tegels van DECORAMIC kunnen uitzetten en krimpen bij grote temperatuurverschillen in een ruimte, en vang dit op door extra ruimte te laten aan de randen van het beklede oppervlak (1 mm per lopende meter DECORAMIC aan elke kant).
 - Voorbeeld: voor een muurlengte van 5 m moet er 5 mm extra ruimte gelaten worden aan elke zijde van de te bekleden muur.

Plaatsing

- De tegels van DECORAMIC kunnen gemakkelijk worden versneden of ingekort met behulp van een handzaag, tafelzaag, een draagbare cirkelzaag of een steekzaag. Gelieve de nodige voorzorgen te nemen bij het hanteren van scherp gereedschap.
- Plaats de eerste tegel met de zijde (A) naar rechts (tekening 2)
- Fixeer vervolgens de tegel volgens één van volgende methodes (tekening 3):
 - A: op een raamwerk met nagels via het lipje bovenaan. Zorg ervoor dat de nagel volledig vlak is met het lipje zodat de volgende rij er perfect in past.
 - B: op een vlakke ondergrond met een eenvoudige (silicone)lijm (zie Voorbereiding).
- Verbind de volgende tegel langs de kopse kant (B) door de tand VOLLEDIG in de voeg te schuiven (tekening 4). Zorg dat de tegels altijd mooi waterpas in elkaars verlengde liggen zodat de volgende rij perfect evenwijdig aansluit. Bouw zo een volledige rij door de tegels te bevestigen met nagels of lijm. Zaag de tegel op maat op het einde van de rij.
- Schroef de eerste rij tegels eventueel aan de onderkant vast op een plaats die achteraf wordt bedekt door de plint (tekening 5). Controleer of de tegel werkelijk vastzit vooraleer verder te plaatsen.
- Neem het overblijvende stuk (minstens 30 cm lang om op de eerste dragende balk van het raamwerk te kunnen bevestigen) van de afgezaagde tegel en gebruik dit eventueel voor de volgende rij (tekening 6). U kan ervoor kiezen om het tegeleffect in verband (A) of gelijklopend (B) te installeren (tekening 7). De tegels kunnen zowel staand als liggend geplaatst worden. Vervolledig zo de plaatsing rij per rij.

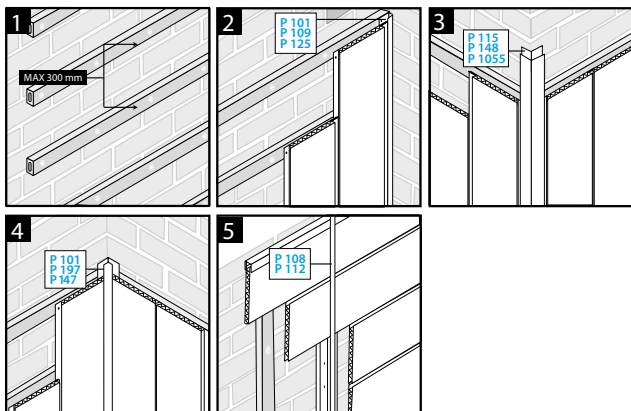
Afwerking en onderhoud

- Bevestig zware accessoires zoals kapstukken, lichtarmaturen, spiegels en dergelijke niet rechtstreeks op de tegels, maar boor gaten door de tegels heen en gebruik toepassings specifieke schroeven en pluggen om de accessoires stevig te bevestigen in de achterliggende wand (tekening 8). Voorzie een versterking achter de tegel.
- Bij plaatsing rond een doucheruimte, rond een bad of andere zeer vochtige

plaatsen moet er steeds een streepje silicone worden voorzien in de verbinding tussen de tegels onderling en tussen tegels en hulprofielen om te zorgen voor een volledig waterdichte verbinding. Voorzie dus ook een streepje silicone tussen de tegel en de rand van de douche of het bad. Deceuninck kan enkel garanderen dat de tegels zelf watervast zijn. Het watervast maken van elke verbinding tussen en met de tegels is de verantwoordelijkheid van de installateur zelf, en bijgevolg kan Deceuninck niet aansprakelijk gesteld worden voor enig hieruit voortvloeiend schadegeval.

- Gebruik voor het onderhoud gewone huishoudproducten.
 - Met een zacht, niet-schurend schoonmaakmiddel kan je de tegels grondig reinigen. Normaal gezien heb je echter enkel een vochtige doek nodig om de tegels schoon te maken
 - Gebruik geen schuurmiddelen, agressieve stoffen of poetsproducten op basis van chloor. Ook solventen zijn af te raden.
- Dit product is gemaakt uit pvc en is 100% recycleerbaar. Pvc bevat geen gevaarlijke stoffen.

BEEBO - VERMONT - PRIMAVERA - NORDICA



Figuur 1-4:

Verticale plaatsing:

- Schroef de houten latten (aangeraden $\pm 29 \times 22$ mm) of de kunststof latten (**P 9050**, 30×20 mm) horizontaal aan de wand. Ventilatie van het rachelwerk alsook het gebruik van kunststof latten is wenselijk in vochtige ruimtes.
- Nagel of niet het start- of hoekprofiel op het rachelwerk.
- Plaats hierin het eerste kunststof profiel en nagel of niet het op het rachelwerk (hechtingen: min. H14 mm x B10.8 mm, nagels: min. H16 mm x $\text{\O}1.5$ mm).
- Plaats de opeenvolgende profielen, goed aansluitend en nagel of niet ze iedere 30 cm.

Figuur 5:

Horizontale plaatsing:

- Schroef de houten of de kunststof latten verticaal aan de wand en volg dezelfde principes als voor de verticale plaatsing.
- Begin de plaatsing bovenaan en plaats de tand van de profielen naar boven.
- Volg dezelfde principes en voorschriften als bij verticale plaatsing.

INBOUWEN VAN HALOGEENSPTS

- De warmte afgegeven door de halogeenspot mag niet meer dan 60° C bedragen.
- Alle gekende merken hebben een aantal halogeenspts in het gamma die weinig warmte afgeven. Meestal zijn dit spots met een zogenaamde dubbele ring.

TOEPASSING BEKLEDINGSPROFIELEN ALS PLAFONDBEKLEDING

Voor grote ruimtes met weinig meubilair of weinig poreuze aankledingen waar het achtergrondgeluid beperkt moet worden zoals bijvoorbeeld klaslokalen, landschapskantoren, sportlokalen en dergelijke is het af te raden dit type bekledingsprofielen toe te passen als plafondbekleding.